

Eurodumper 700

Brugervejledning

www.fl-i.dk



100 % made in Denmark



FL Industries A/S
Mimersvej 9
8722 Hedensted
+45 7692 9092
+45 2492 9092
E-mail: info@fl-i.dk

Indholdsfortegnelse

1	<i>Eurodumper 700 – beskrivelse</i>	3
2	<i>Sikkerhedsregler</i>	3
	Monteret sikkerhedsbeslag	4
3	<i>Anvendelse</i>	4
	Forholdsregler	4
	Påfyldning af benzin	5
	Påfyldning af hydraulikolie	5
	Start	5
	Recyl-start	6
	Kørsel	6
	Stands	6
4	<i>Vedligeholdelse</i>	7
	Daglig vedligeholdelse	7
	Motorolie	7
	Hydraulikfilter	7
	Hydraulikolie	7
	Tændrør	7
	Dæk	7
	Smørenipler	7
	Olieskift	8
	Hydraulikdiagram	9
5	<i>Transport af maskinen</i>	9
6	<i>Mærkning</i>	10
	Typeskilt	10
7	<i>EF-overensstemmelseserklæring</i>	11

1 Eurodumper 700 – beskrivelse

Denne brugervejledning beskriver korrekt behandling, kørsel, service og vedligeholdelse af Eurodumper 700, en motorbør.

Vejledningen sikrer maskinens driftstilstand bedst muligt. Korrekt brug og vedligeholdelse af Eurodumper 700 er medvirkende til optimal udnyttelse af maskinen og lang levetid.

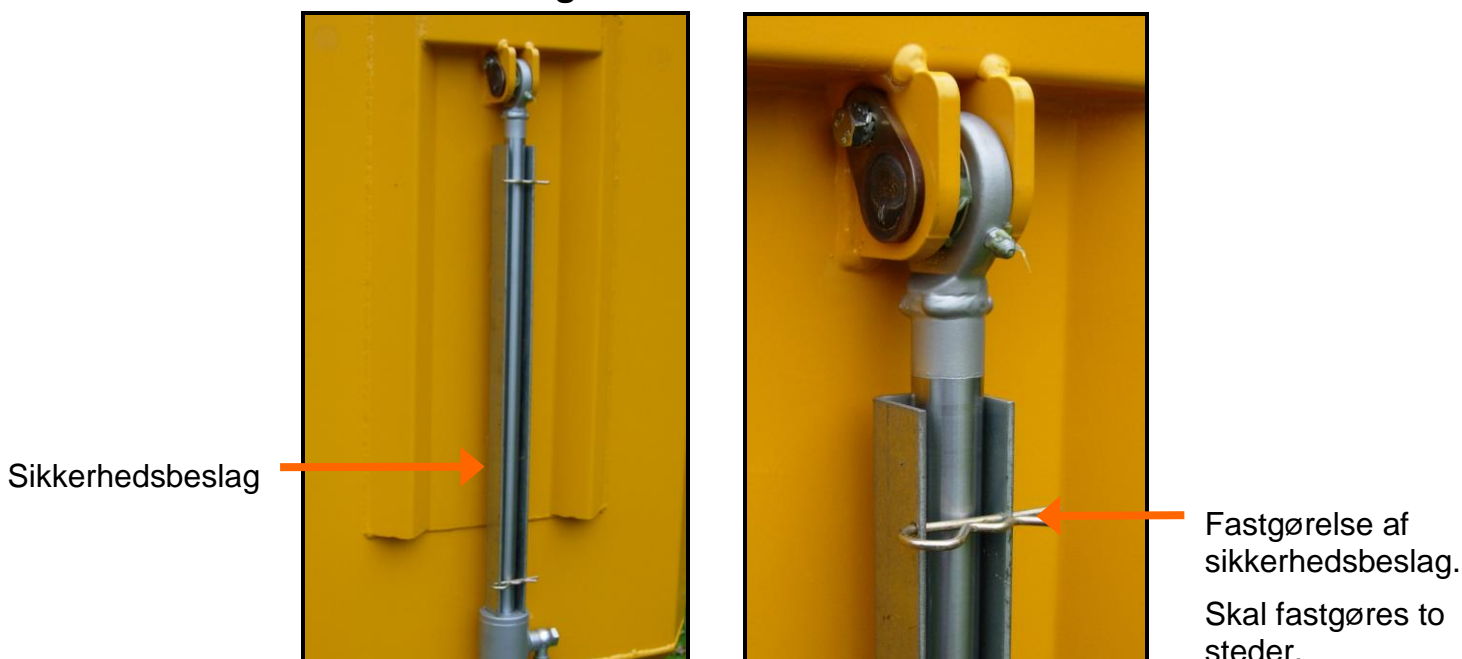
Motor:	Honda GX 200, 6,5 hk m. elstart
Hastighed:	0 – 6,5 km/t
Fremdrift:	Fuld hydraulisk
Lasteevne:	700 kg
Kasseindhold:	420 liter
Egenvægt:	273 kg
Forhjul (drivhjul):	18 x 7/8
Pendelhjul:	4.00/4
Benzintank:	3.6 liter
Hydraulisk tank:	20 liter
Læsehøjde:	930 mm
Mål:	B 830 x H 1150 x L 2070 mm
Ekstraudstyr:	Katalysator

Eurodumper er monteret med slangebrudsventil.

2 Sikkerhedsregler

- A. Stop altid motoren, før der udføres nogen form for vedligeholdelse eller reparation på maskinen.
- B. Monter altid sikkerhedsbeslag på cylinder, før der arbejdes med motor og hydraulik. Se billeder nedenfor.
- C. Anvend kun korrekt værktøj ved eventuel reparation og justering.
- D. Stop motoren og lad den stå i mindst 10 minutter, før der påfyldes brændstof. Ingen brug af åben ild ved benzinpåfyldning.
- E. Anbring eller opbevar aldrig brændstof eller andre brandbare væsker ved eller i nærheden af motoren.
- F. Berør ikke motoren eller udstødningen, når motoren er i gang.

Monteret sikkerhedsbeslag



3 Anvendelse

Forholdsregler

Må ikke bruges i rum uden ventilation.

Kør ikke i stejlt terræn. Kørsel på skråninger må ikke ske på langs af skrånningen.

Kørsel i blødt, løst og glat underlag må ikke ske, da operatøren kan blive udsat for uheldsmæssige belastninger af kroppen når maskinen styres.

Sikkerhedseftersyn foretages årligt, eller hvis maskinen er beskadiget.

Der må ikke være personer i maskinens arbejdsområde.

Kør ikke med maskinen, når ladet er tippet op. Kør kun når ladet er nede pga. udsyn og stabilitet.

Tip ikke på ujævnt underlag.

Betjeningsgrebene må aldrig fastgøres eller udstyres med låseanordninger.

Maskinen må kun betjenes indenfor klemmesikrings område.

Må ikke bruges til persontransport.

Maskinen må kun betjenes af en person ad gangen. Der må ikke være andre personer i maskinens arbejdsområde.

Hvis et trækjul punkterer, så stop omgående maskinen og tøm ladet manuelt. Der er stor risiko for at maskinen vælter, hvis ladet tippes op med punkteret dæk.

Anbring aldrig noget i maskinrummet.

Påfyldning af benzin

Stands motoren før der påfyldes benzin.



Påfyldning af benzin

Påfyldning af hydraulikolie

Stands motoren før der påfyldes hydraulikolie. Det anbefales at bruge Total azolla ZS 32.



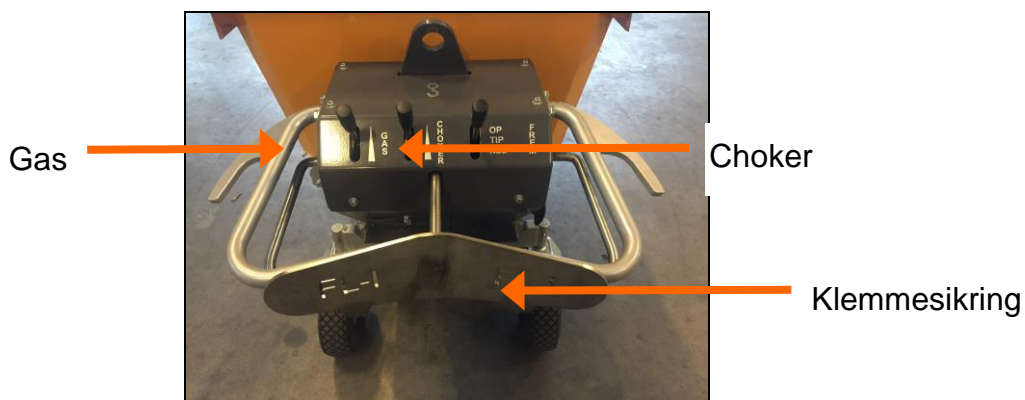
Påfyldning af hydraulikolie

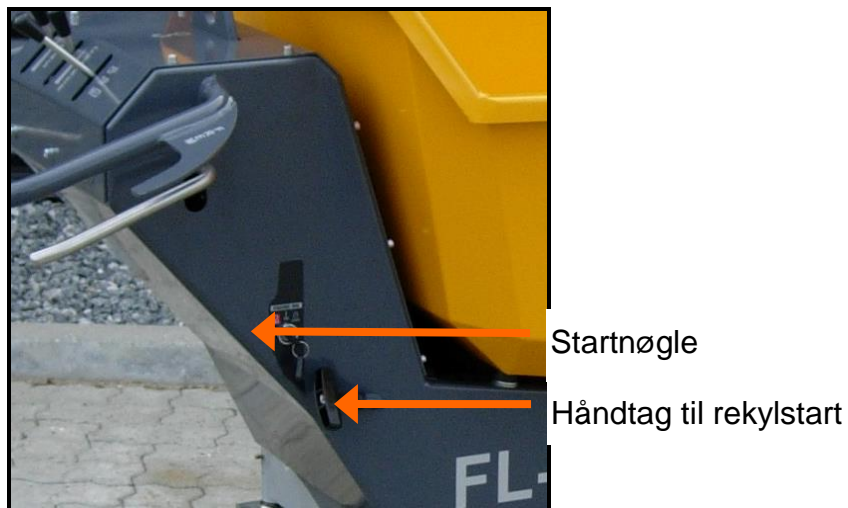
Start

Kontroller om der er benzin og hydraulikolie på Eurodumper inden start. Påfyld hvis nødvendigt.

Når motoren skal startes, indstilles choker på max, og gashåndtaget stilles til ca. 1/3. Drej startnøglen to takker fra off til start. Slip nøglen, når motoren starter.

Kontrollere klemmesikring inden brug.



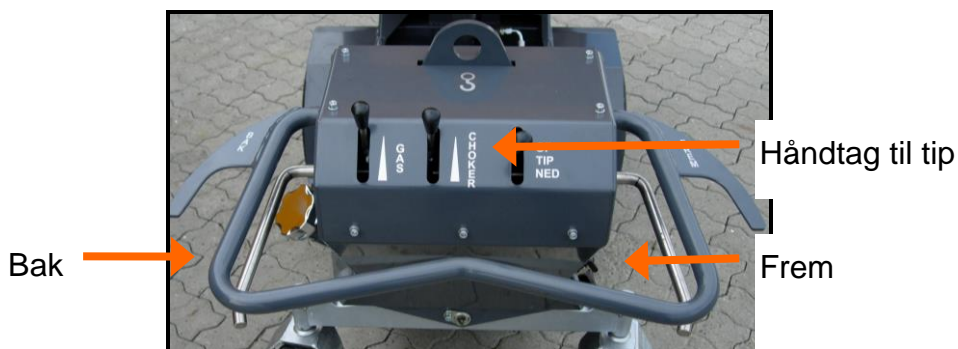


Recyl-start

Hvis der mangler strøm på batteriet, anvendes håndtaget til rekylstart. Indstil choker på max og gashåndtaget til ca. 1/3. Træk i håndtaget, evt. gentagne gange, til motoren starter.

Kørsel

Eurodumper kører kun, når enten frem- eller bakhåndtaget betjenes. Maskinen kører frem, når højre håndtag løftes og bakker, når venstre håndtag løftes. Ladet tipper op og ned, når håndtaget til tip betjenes.



Stands

Når motoren skal stoppes: Sænk ladet helt ned. Drej nøglen til off.

4 Vedligeholdelse

Motoren skal være stoppet, og sikkerhedsanordningen skal være monteret, når der udføres vedligeholdelse.

Det anbefales at få udført et årligt eftersyn på maskinen af autoriseret forhandler.

Daglig vedligeholdelse

Hver dag udføres følgende:

- Kontrol af oliestand på motor. Se motorvejledning.
- Kontrol af luftfilter. Skift filteret, hvis nødvendig. Se motorvejledning.
- Smøring af maskinens fem smørenipler, se afsnit nedenfor.
- Kontrolere funktion af klemmesikring

Motorolie

Efter de første 20 timers kørsel udskiftes motorolien første gang. Det anbefales at bruge SAE 10W-30 (0,6 liter).

Hydraulikfilter

Efter 50 timers kørsel skiftes hydraulikfilteret første gang. Derefter skiftes filteret pr 2000 timer eller én gang årligt.

Hydraulikolie

Hydraulikolien skiftes første gang efter 50 timers kørsel. Derefter skiftes olien pr. 2000 timer eller én gang årligt. Det anbefales at bruge Total azolla ZS 32 (18 liter).

Tændrør

For hver 200 timers kørsel bør motorens tændrør rengøres og justeres. Se motorvejledning.

Dæk

Husk at efterspænde hjulmøtrikkerne efter de første 10 timers brug, og derefter hvis hjulene har været afmonterede.

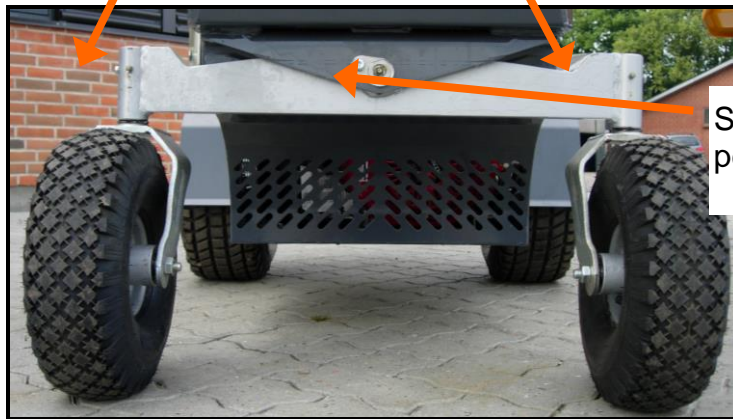
Dæktryk på de store trækjul: Max 3.1 bar

Dæktryk på de små drejehjul: Max 4.1 bar

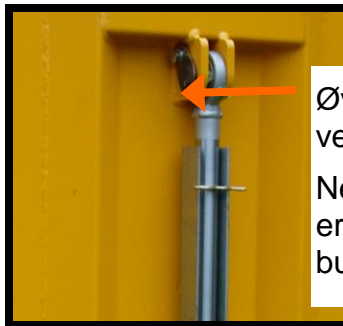
Smørenipler

Pr 20 timers kørsel: Smør de fem smørenipler: Der er to smørenipler ved drejehjulene og en ved pendulophænget til drejehjul, samt to ved lad-cylinder, se billeder nedenfor.

16 smørenippel
ved drejhjul



Smørenippel ved
pendulophæng



Øverste smørenippel
ved ladcylinder.

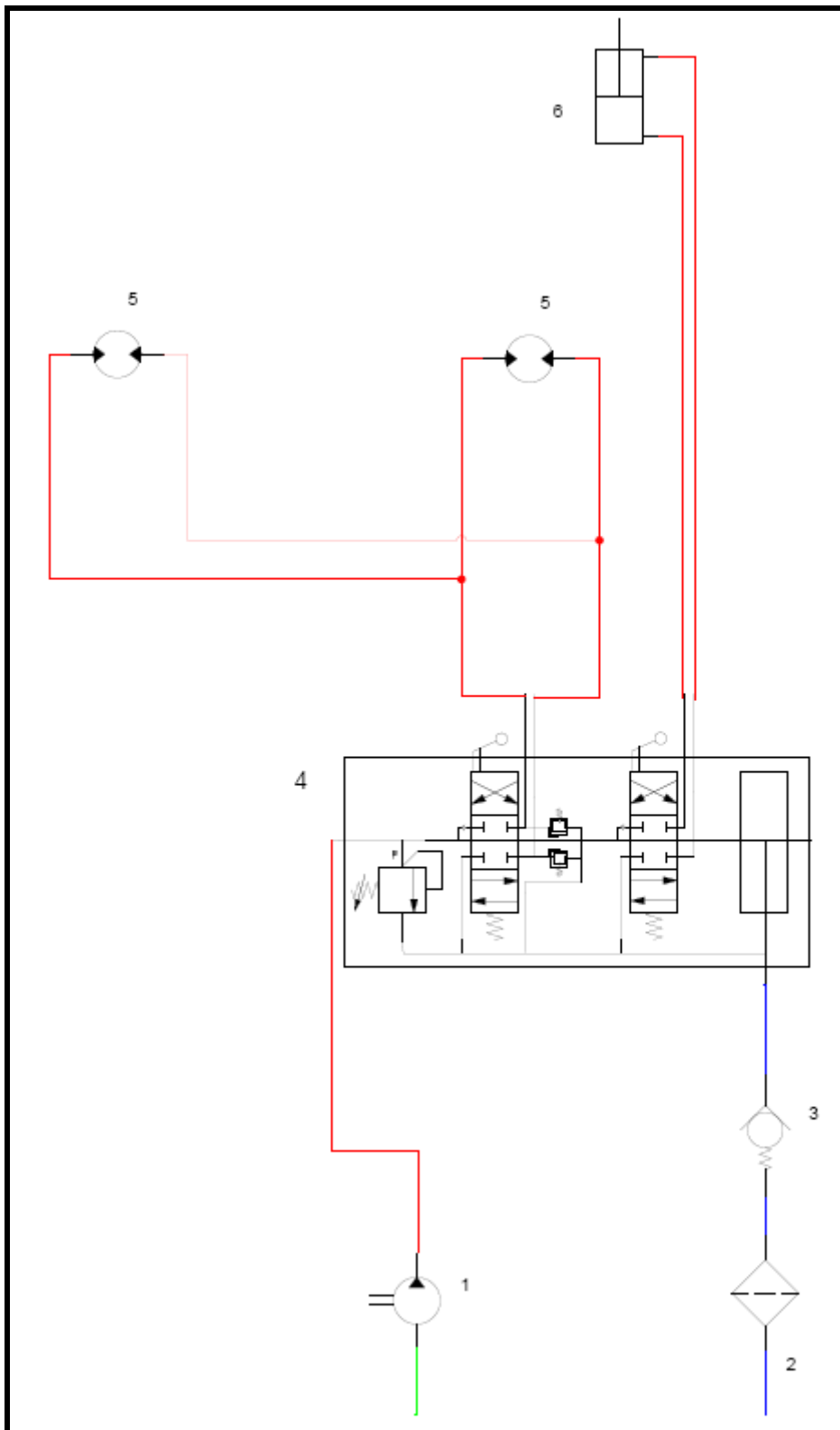
Nederste smørenippel
er placeret tilsvarende i
bunden af cylinderen.

Olieskift

Der er et drænhul under Honda motoren beregnet til olieaftapning.



Hydraulikdiagram



Forklaring

1. Pumpe
2. Hydrauliktank / filter
3. Kontraventil
4. Ventilblok
5. Hydraulikmotor til trækjul
6. Ladcylinder

5 Transport af maskinen

Brug passende løfteudstyr monteret i de tre krankroge. Ladet skal være helt nede, når der løftes i krankrogene. Motoren skal være slukket.



6 Mærkning

Typeskilt

Eurodumper 700 er monteret med typeskilt.



7 EF-overensstemmelseserklæring

EF-overensstemmelseserklæring Maskindirektivet 2006/42/EF Arbejdstilsynets bekendtgørelse nr. 612 af 25. juni 2008	
Fabrikant og ansvarlig for samling af det tekniske dossier:	
FL Industries A/S Mimersvej 9 DK-8722 Hedensted Tlf. +45 7692 9092	
Maskine: Eurodumper 700	
Det erklæres herved, at nævnte maskine er i overensstemmelse med Maskindirektivets bestemmelser (direktiv 2006/42/EF).	
<u>26-10-11</u> Dato	<u>Lejf Christensen</u> Lejf Christensen, direktør